



GOLDPLAY.LIVE PRODUCTION RIDER 2019

Wir freuen uns, bei Ihrer Veranstaltung Gast zu sein und wünschen uns allen eine gute, reibungslose und erfolgreiche Zusammenarbeit.

Daher bitten wir um genaue Einhaltung der nachfolgenden Punkte. Bei etwaigen Schwierigkeiten benachrichtigen Sie bitte umgehend unsere Produktionsleitung!

Diese Bühnenanweisung ist fester Bestandteil des Gastspielvertrages mit Goldplay.Live.

Als örtlicher Partner haften Sie für Kosten, die aus der Nichtbeachtung einzelner Punkte dieser Bühnenanweisung entstehen. Sollten sich daher Fragen, Unklarheiten oder Probleme ergeben, werden wir gern mit Ihnen gemeinsam bereits im Vorfeld eine Antwort bzw. eine Lösung finden.

Eine lesbare Anfahrtsbeschreibung und gegebenenfalls Park- bzw. Durchfahrtscheine (evtl. Sondergenehmigungen) müssen rechtzeitig mit der Bühnenanweisung zugesandt werden.

Die Ladezone muss während der gesamten Auf- und Abbauphase frei zugänglich, ausreichend beleuchtet sowie frei von Abfällen, Schnee/Eis oder sonstigen Hindernissen (Bierfässer usw.) sein, damit das Be- und Entladen nicht zeitlich behindert wird.

Bei einem Ladeweg, der weiter als 30 m von der Bühne entfernt ist, werden zusätzliche Helfer benötigt. Die genaue Anzahl wird im Vorfeld von unserem Produktionsleiter nach Rücksprache mit Ihnen festgelegt werden.

BÜHNE

Die Bühnengröße sollte nicht weniger als 8x6m zzgl. PA Wings betragen. Sie sollte min. 1,8 m hoch sein und die Belastbarkeit sollte bei 500 kg/m² liegen.

Bitte geben Sie hier die vorhandenen Bühnenmaße an.

Breite: (zzgl. PA-Wings) Meter

Tiefe: Meter

Höhe: Meter

Belastbarkeit: kg/m²

Eine Podest Bühne (Bütec o.ä.) muss unbedingt sehr gut befestigt und an allen vom Publikum sichtbaren Seiten mit schwarzem Molton o.ä. verkleidet werden. Falls die Bühne diesen Maßen nicht entspricht, bitte oben unbedingt vermerken! Die Spielfläche muss in jedem Fall trocken und rutschsicher sein. Rückseite und Seiten der Bühne müssen durch Geländer abgesichert sein. Alle Bereiche der Bühne, der FOH und die Backline Areale müssen absolut wetter- und wasserfest gebaut sein. Für evtl. entstehende Schäden, die durch Nichtbeachtung des Wettereinflusses bzw. Wetterschutzes entstehen, haftet der Veranstalter. Bei Open Air Veranstaltungen muss der Bühnen Auf- und Abgang und die Ladezone bei Dunkelheit ausreichend beleuchtet sein.

Zusätzlich werden ein Drum Riser (2m x 2m) als auch ein Piano Riser (2m x 2m) benötigt.

Es müssen in ausreichender Menge Schuko-Steckdosen (230V/16A) vorhanden sein.

An der hinteren Bühnenwand muss die Möglichkeit gegeben sein, ein Backdrop aufzuhängen. Dieses Backdrop ist unabdingbarer Bestandteil der Show.

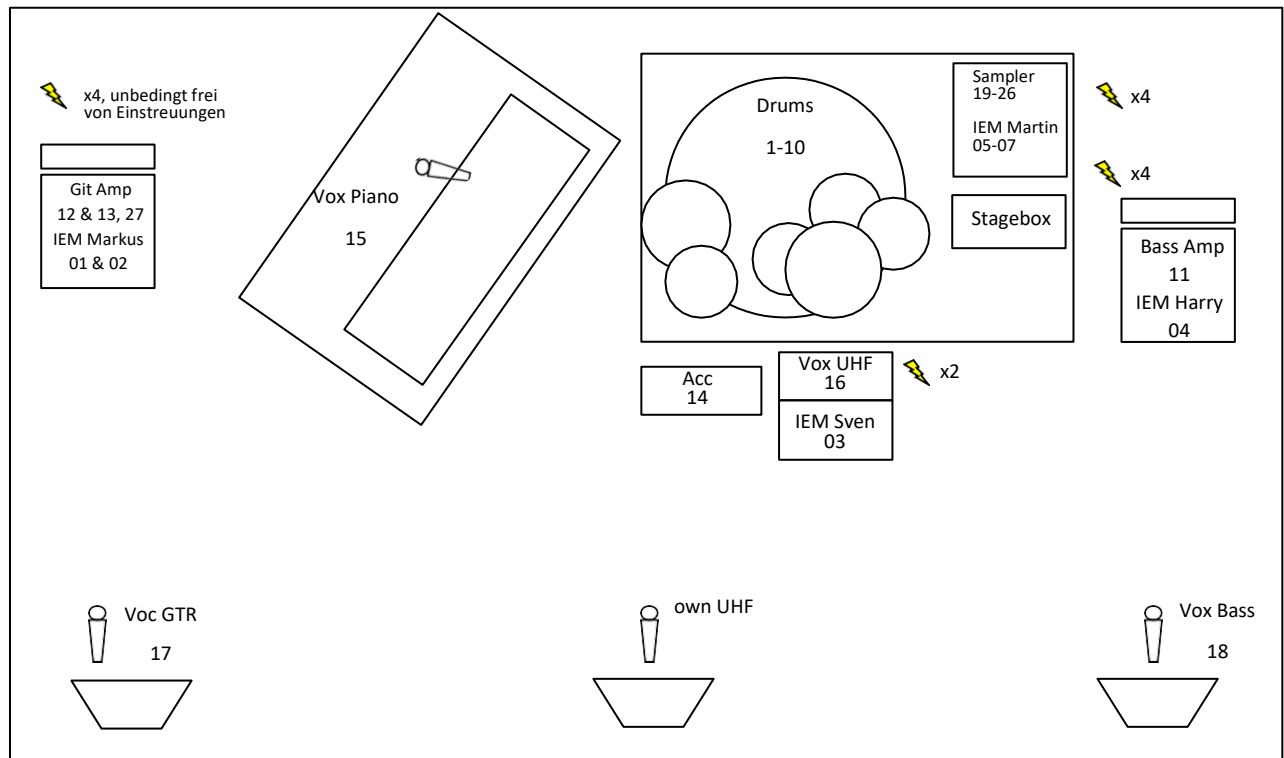
Bei Festivals mit straffem Zeitplan ist eine Side Stage zum Vorbereiten der Backline notwendig.

KONTAKT

Ton: Sascha Pamann e: pamann6@t-online.de fon: +49 162 1687390

Licht: Maik Bergjan: e: maikbergjan@googlemail.com fon: +49 1520 4053804

STAGEPLAN



TON

PA System

Professionelles 3 oder 4 Weg System mit einem gleichmäßigen Frequenzgang zwischen 30 und 18.000 Hz sowie ein ausgeglichenes Abstrahlverhalten auf allen Zuhörerplätzen ist erforderlich. MEYER SOUND, L-Acoustics, D&B sind erste Wahl. Disco-Anlagen oder Selbstbauten sind inakzeptabel!

FOH

Goldplay.Live bringen ein eigenes FoH Pult, Stagebox und Mikrofone mit. Es werden XLR- Kabel und Stative benötigt.

Am FoH wird tonseitig Platz für eine M32R als auch ein 13" MacBook benötigt (mind. 1m Gesamtbreite). Außerdem mindestens vier Steckdosen. WICHTIG: 2x Cat 5e (<100m) Kabel werden von der Bühne (Position Schlagzeug) zum FOH benötigt!

Die Summe kann auf der Bühne oder am FoH übergeben werden. Sollte ein anderes Patching als Standard L+R (z.B. L+R, Sub, Delay Line) der Fall sein, dann bitte im Voraus Kontakt mit Sascha aufnehmen.

Monitoring

Die Band nutzt ein eigenes In Ear Monitoring System. Als Backup können drei Front Wedges gestellt werden, die im Notfall mit einer identischen Summe beschickt werden können.

Kanalbelegung

Inputs				Outputs	
Ch.	Instr.	Mics	Stand needed	Ch.	Signal
01	Kick In	own	-	01	Markus IEM L
02	Kick Out	own	-	02	Markus IEM R
03	Snare Top	own	-	03	Sven IEM
04	Snare Bottom	own	-	04	Harry IEM
05	Hihat	own	-	05	Martin IEM L
06	Tom 1	own	-	06	Martin IEM R
07	Tom 2	own	-	07	Martin Click
08	Ride	own	-	08	Backup Wedges
09	OH L	own	heavy OH stand / boom	09	
10	OH R	own	heavy OH stand / boom	10	
11	Bass	Amp DI Out	-	11	
12	GTR L	Amp DI Out	-	12	
13	GTR R	Amp DI Out	-	13	InFill Mono
14	Acc	own DI	-	14	Mono/ Sub
15	Vox Piano	own	large stand / boom	15	Main L
16	Vox UHF	own	large stand / no boom	16	Main R
17	Vox GTR	own	large stand / boom		
18	Vox Bass	own	large stand / boom		
19	Click Drums	own Snake	-		
20	Click Band	own Snake	-		
21	Piano	own Snake	-		

22	Perc	own Snake	-		
23	Pad L	own Snake	-		
24	Pad R	own Snake	-		
25	Choir L	own Snake	-		
26	Choir R	own Snake	-		
27	GTR Dry	Amp DI Out	-		

HELFER

Zum Aufbau und für den Abbau nach dem Auftritt/Veranstaltung müssen 2 kräftige und nüchterne Helfer kostenfrei und uneingeschränkt zur Verfügung stehen. Das Mindestalter muss 18 Jahre sein, sie müssen motiviert, engagiert und erfahren im Umgang mit Veranstaltungstechnik sein. Ansprechpartner und weisungsbefugt ist während der gesamten Produktionsphase der Technische Leiter, bzw. die Produktionsleitung. Arbeitsbeginn ist in der Regel das Öffnen, Arbeitsende das Schließen der Transporter-Türen. Für jeden fehlenden Helfer stellt Goldplay dem Veranstalter 150,00 € zzgl. MwSt. in Rechnung.

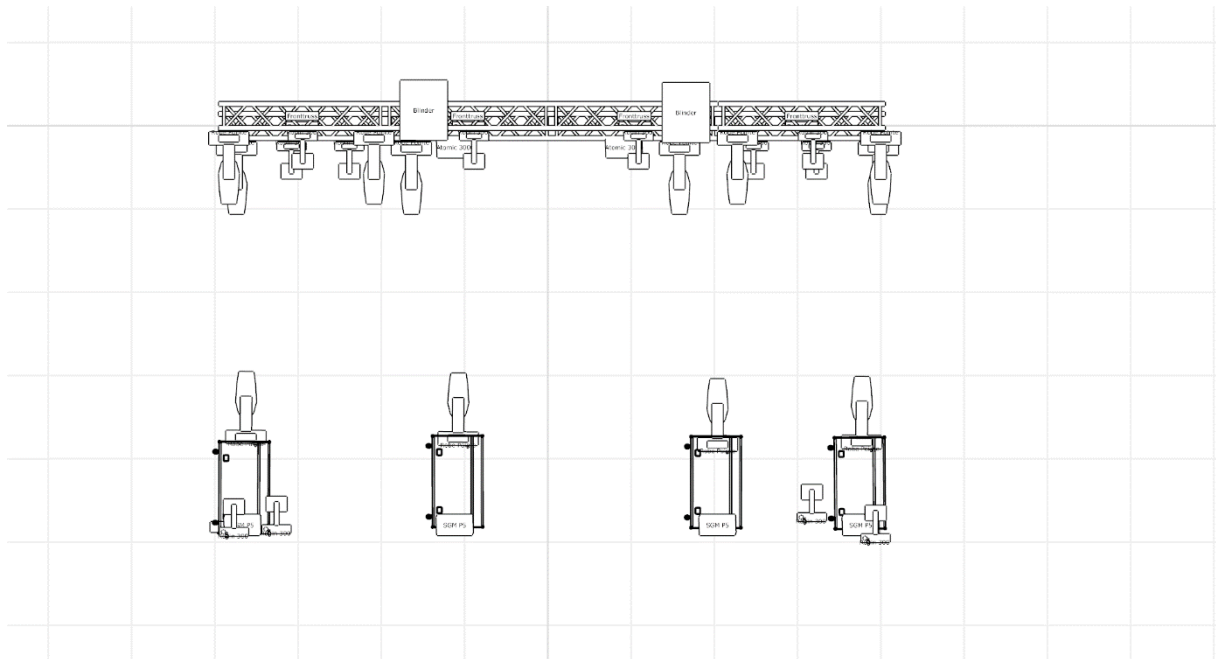
Außerdem muss während der gesamten Show inkl. Vorbereitungszeit technisches Personal zur Unterweisung anwesend sein. Es muss mit dem vor Ort vorhandenen Equipment vertraut sein.

LICHT

Das Lichttrig von Goldplay.Live besteht aus Front, Back und Floor Positionen.

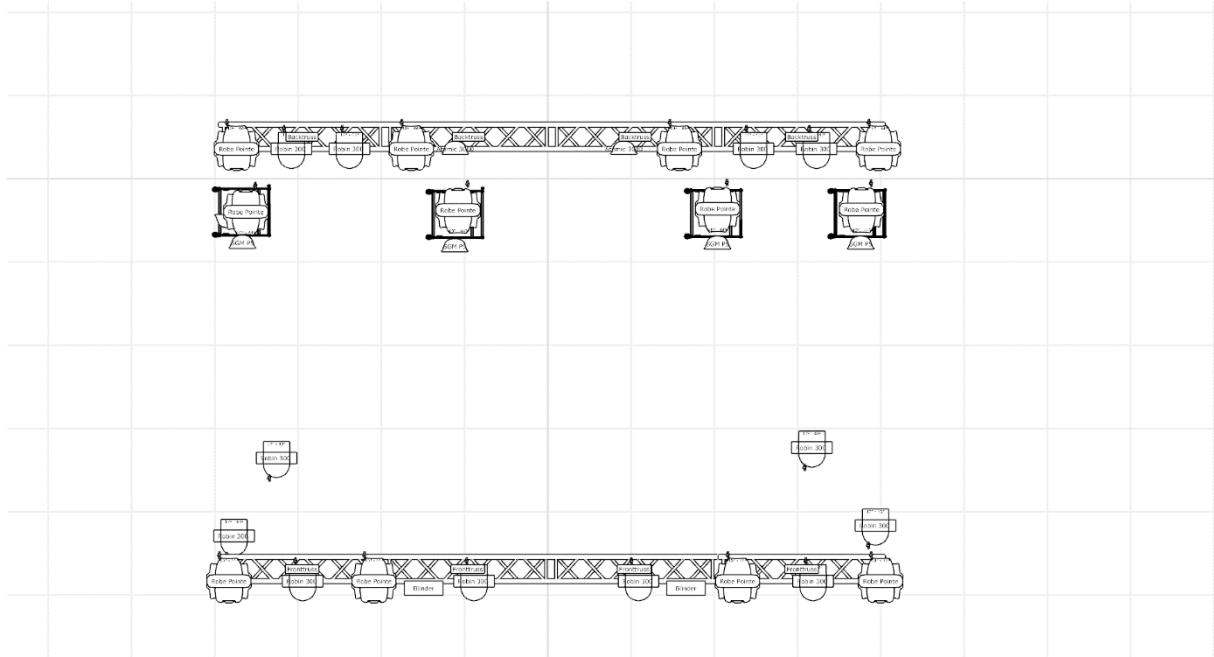
Fronttruss:

- 6xFrontlicht bestehend aus Stufenlinsen, (Leistung angepasst an Bühnengröße).
- 2x4way oder 4x2way Blinder -Symmetrisch verteilt
- 4xLED Washer (Robe Robin 300Wash, oder gleichwertiger zoombarer LED-Washer) - Symmetrisch verteilt
- 4x Beam/Spot (Robe Pointe oder vergleichbare Lampe) -Symmetrisch verteilt
- Die Fronttruss muss vor Veranstaltungsbeginn eingeleuchtet werden, dafür muss ein erfahrener Lichttechniker vor Ort sein.



Backtruss:

- 4xLED-Washer (Robin 300 Wash oder gleichwertiger zoombarer LED-Washer)
- 4x Beam/Spot (Robe Pointe oder vergleichbare Lampe)
- 2x Martin Atomic 3000 Stroboskop



Floor:

- 4xBeam/Spot (Robe Pointe oder vergleichbare Lampe) an Bühnen-Hinterkante auf erhöhter Position (getipptes Case o.ä)
- 4x SGM P5 LED Fluter an Bühnen-Hinterkante
- 4xLED-Washer (Robin 300 Wash oder gleichwertiger zoombarer LED-Washer) jeweils 2 pro Seite auf Höhe der Musiker.
- Smokefactory Tourhazer+ Ventilator rechts und links der Bühne.
- 2x Stadium Shot Konfetti Shooter+ **Slow fall Konfetti.**

System:

- Am FOH muss eine GrandMA2 Konsole (Fullsize, Light, Ultralight oder Command Wing mit Fader Wing) mit aktueller Software bereitstehen.
- Beim Eintreffen der Band/Techniker muss das Lichtsystem spielbereit (Lampen adressiert, Anbindung zum FOH) sein.
- Sofern eine LED Wand vorhanden, muss eine CAT-Verbindung zwischen FOH und Bühne vorhanden sein.
- Sämtliche Punkte müssen max. 2 Wochen vor Veranstaltungsbeginn mit dem Operator von Goldplay.Live abgesprochen sein.

GARDEROBE

Ab Eintreffen der Band wird eine saubere, beleuchtete (falls erforderlich geheizte) sowie abschließbare Garderobe mit ausreichend Stühlen, Kleiderständern, einem Spiegel und mind. einem Tisch benötigt.

Die Band freut sich über saubere und frische Handtücher.

Bei Open Air Veranstaltungen wird ein abschließbarer Container als Garderobe bevorzugt; bei Backstage Zelten muss ein Boden Wertsachen vorhanden sein. In beiden Fällen muss die Möglichkeit zur sicheren Aufbewahrung von Wertsachen gegeben sein.

Die Garderobe sollte ausschließlich Goldplay.Live zur Verfügung stehen.

CATERING

Dieser Catering Rider orientiert sich an typischen Standards und sollte zumindest im Wesentlichen einzuhalten sein. Das leibliche Wohl ist auf Tour nicht unwichtig, und wir bedanken uns im Voraus für die Mühe.

PERSONEN

6 Personen = 4 Musiker plus Crew.

BEI ANKUNFT gerne verschieden belegte Brötchen · Obst, Rohkost, kleine Snacks etc. · Kaffee und Tee

GETRÄNKE ausreichend gekühlte Getränke, Softdrinks, Säfte, Bier, eine Flasche trockenen Rotwein · Mineralwasser mit und ohne Kohlensäure

WARME MAHLZEIT für 6 Personen (1 Portion bitte nur mit Fisch oder Geflügel oder Vegetarisch)

Nach dem Soundcheck bzw. nach Absprache mit der Band oder der Crew, stellt der Veranstalter jedem Mitglied eine warme, vollwertige Mahlzeit zur Verfügung (kein Fastfood, kein Take Away).

Alternativ ist ein Catering Buy Out von 300,00 € möglich.

Bitte senden Sie die Bühnenanweisung (ggf. kommentiert) und unterschrieben zusammen mit folgenden Unterlagen bis spätestens 14 Tage vor dem jeweiligen Termin an uns zurück. Sollten die Unterlagen bis zum angegebenen Datum nicht unterschrieben bei AAOO Concerts vorliegen, betrachten wir alle aufgeführten Positionen als erfüllt.

Örtlicher Veranstalter.....

Datum & Unterschrift.....

Bitte per Fax an: +49 9428 9476377 oder per Mail an: info@aaoo-concerts.de